

GEZ

## KARTA ADRESOWA ZABYTKU

3. Miejscowość

# N O W E T R Z E P O W O

1. Nazwa

OGRÓD

2. Czas powstania

Pocz. XX w.

7. Fotografia z opisem wskazującym orientację w stosunku do sąsiednich terenów lub stron świata albo mapa z zaznaczonym stanowiskiem archeologicznym



Widok od południowego-zachodu



Widok od południowego-wschodu

4. Adres

Nowe Trzepowo  
nr działki ew. 126/17  
obręb Trzepowo Nowe  
09-402 Nowe Trzepowo

5. Przynależność administracyjna

województwo mazowieckie

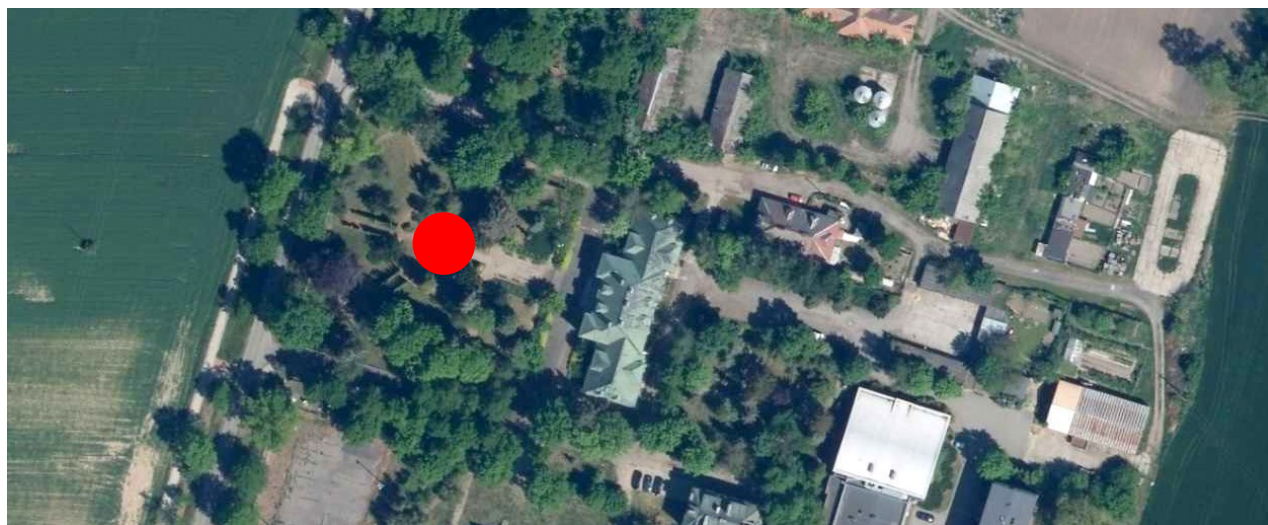
powiat płocki

gmina Stara Biała

6. Formy ochrony

Rejestr zabytków nr 501  
z dnia 01.06.1979 r.

Miejscowy Plan Zagospodarowania  
przestrzennego:  
Uchwała nr 390/XLIV/23  
z dnia 29.06.2023 r.



Mapa obrazująca  
lokalizację obiektu

8. Historia, opis i wartości

Nowe Trzepowo - zespół szkolno-parkowy wzniesiony w miejscu założenia rezydencjonalnego należącego na pocz. XX w. do Włodzimierza Zdrojeckiego. Po parcelacji na pocz. lat 20. XX w., grunty wraz ze starym dworkiem oraz zabudowaniami gospodarczymi przekazano nowo utworzonej Powiatowej Szkole Rolniczej Żeńskiej w Trzepowie, uruchomionej w 1923 r. Jej kontynuatorem był Zespół Szkół Rolniczych im. Leokadii Bergerowej.

Zespół usytuowany jest w niewielkim, uporządkowanym ogrodzie, z kolistą fontanną w połowie alei dojazdowej do budynku od zach., otoczony współczesnym ogrodzeniem. Na płn. od rezydencji zlokalizowany jest dawny folwark, przejęty przez szkołę rolniczą. Jest tu budynek spichrza, stodoła, obory - parterowe budynki murowane, nakryte wysokimi dachami.

9. Stan zachowania i postulaty dotyczące konserwacji

Stan zachowania: zachowany, zadbane starodrzew; zachowane powiązania z otaczającym krajobrazem; zachowany układ kompozycyjny i komunikacyjny.

Postulaty: prace pielęgnacyjne zieleni; zabezpieczenie przed uszkodzeniem i zniszczeniem; zabezpieczenie przed zwierzyną; utrzymanie i konserwacja układu komunikacyjnego i kompozycyjnego; ochrona strefy ekologicznej i zewnętrznych powiązań widokowych. Prace konserwatorskie mające na celu utrzymanie w stanie niepogorszonym; zahamowanie procesu degradacji substancji; zachowanie formy zabytku.

10. Wykonanie karty (autor, data i podpis)

Jakub Danielski, 20.11.2023 r.



Źródło zdjęcia: Urząd Gminy Stara Biała

11. Zatwierdzenie karty (podpis wojewódzkiego konserwatora zabytków)\*

\* dotyczy zabytków niewpisanych do rejestru zabytków i niewpisanych do wojewódzkiej ewidencji zabytków