

GEZ

KARTA ADRESOWA ZABYTKU

3. Miejscowość

BRONOWO - ZALESIE

1. Nazwa

PARK DWORSKI

2. Czas powstania

2 poł. XIX w.

7. Fotografia z opisem wskazującym orientację w stosunku do sąsiednich terenów lub stron świata albo mapa z zaznaczonym stanowiskiem archeologicznym



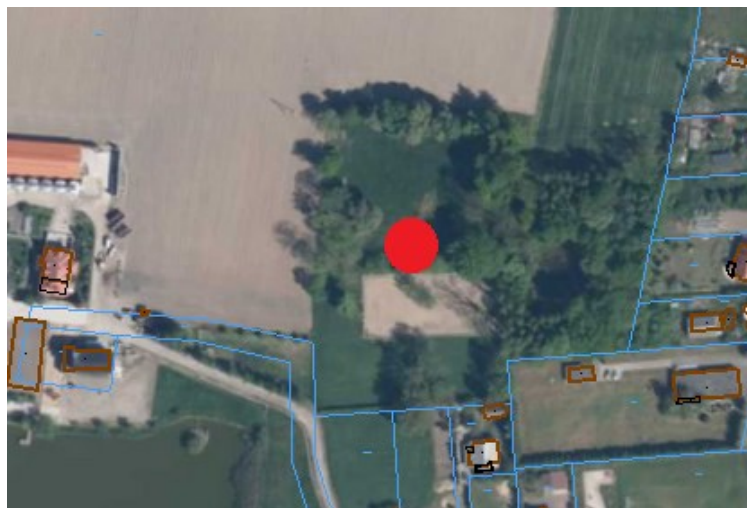
Widok od północnego-zachodu



Widok od północy



Widok od północnego-wschodu



Mapa obrazująca lokalizację obiektu

4. Adres

Bronowo-Zalesie 19
09-411 Biała
nr działki ew. 6/3
obręb Bronowo -Zalesie

5. Przynależność administracyjna

województwo mazowieckie

powiat płocki

gmina Stara Biała

6. Formy ochrony

8. Historia, opis i wartości

Park dworski założony w 2 poł. XIX w. w stylu krajobrazowym w zespole dworsko-parkowym. Założony pierwotnie wokół dworu (obecnie nieistniejącego). Obsadzony w większości drzewami liściastymi - klonami, kasztanowcami, lipami, wiązami i jesionami. Pierwotny kształt parku regularny, wieloboczny, o powierzchni 1,7 ha. We wsch. części usytuowany jest staw.

Z dawnego bogatego drzewostanu ocalało niewiele cennych egzemplarzy. Warto zwrócić uwagę na klon srebrzysty, dąb szypułkowy i kasztanowiec, które zostały objęte procedurą ustanowienia Pomnika Przyrody. We wsch. części parku znajduje się niewielki staw.

Do dworu i parku prowadził wjazd aleją od strony wsch. wzdłuż, której posadzono rząd kasztanowców. Działki usytuowane wzdłuż płd. i wsch. granicy ogrodzono, co spowodowało zlikwidowanie dawnego wjazdu na teren parku.

Park w większej części przerobiono na pastwisko i jest do dnia dzisiejszego tak wykorzystywany.

9. Stan zachowania i postulaty dotyczące konserwacji

Stan zachowania: zachowany, zaniedbany starodrzew; zachowane powiązania z otaczającym krajobrazem; zachowany, częściowo zatarty układ kompozycyjny i komunikacyjny.

Postulaty: prace pielęgnacyjne zieleni; zabezpieczenie przed uszkodzeniem i zniszczeniem; zabezpieczenie przed zwierzyną; utrzymanie i konserwacja układu komunikacyjnego i kompozycyjnego; ochrona strefy ekologicznej i zewnętrznych powiązań widokowych. Prace konserwatorskie mające na celu utrzymanie w stanie niepogorszonym; zahamowanie procesu degradacji substancji; zachowanie formy zabytku.

10. Wykonanie karty (autor, data i podpis)

Jakub Danielski, 06.06.2023 r.



11. Zatwierdzenie karty (podpis wojewódzkiego konserwatora zabytków)*

* dotyczy zabytków niewpisanych do rejestru zabytków i niewpisanych do wojewódzkiej ewidencji zabytków